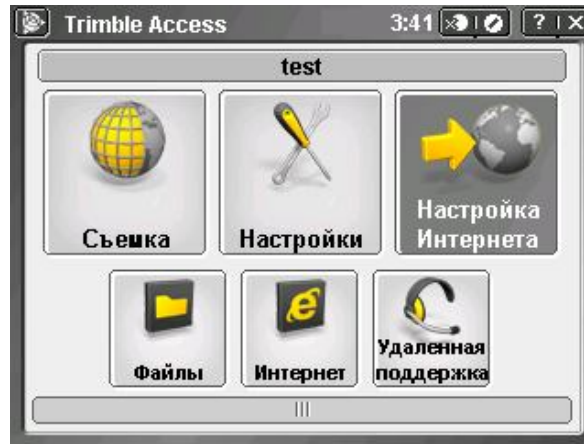


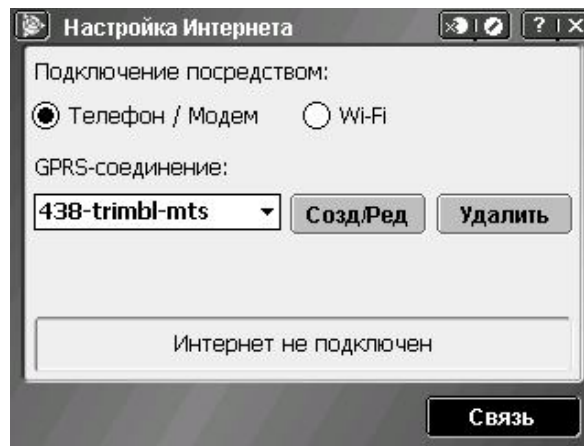
Настройка GNSS-приемника Trimble для работы в сети SmartNet в режиме RTK

1. НАСТРОЙКА INTERNET-СОЕДИНЕНИЯ

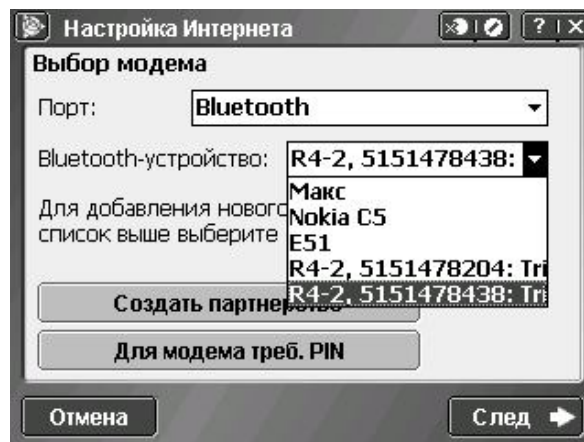
RTK-поправки от сети базовых станций SmartNet передаются на приемник через Интернет. Следовательно, для подключения к сети, предварительно необходимо настроить подключение к Интернет



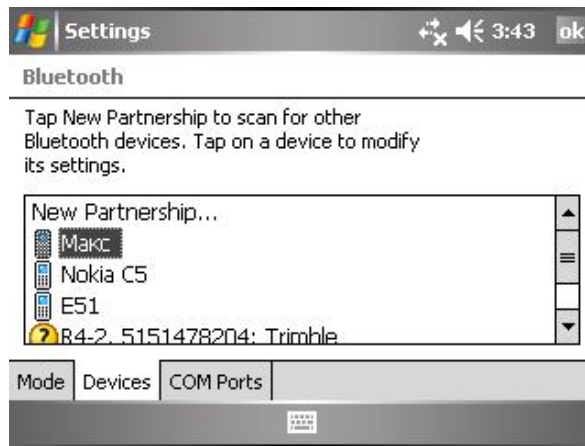
Для этого необходимо зайти в меню «Настройки Интернета», где выбрать уже созданное, или создать новое GPRS подключение.



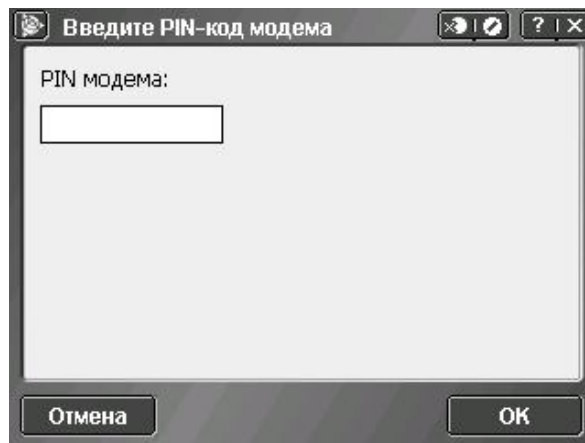
Далее необходимо выбрать порт, через который будет подключен GSM-модем и выбрать устройство, через которое будет осуществляться прием RTK-поправок.



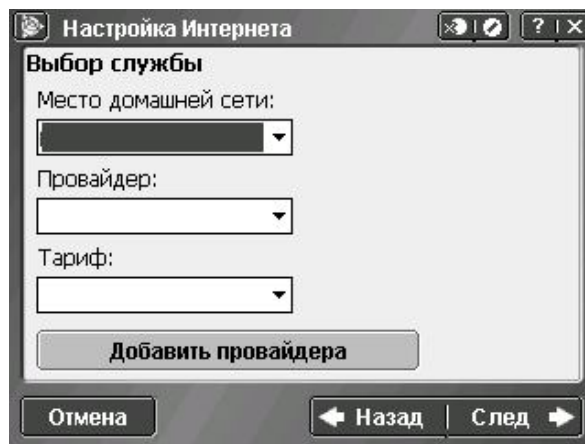
В случае подключения через Bluetooth можно провести поиск доступных Bluetooth-устройств через меню «Создать партнерство» («New Partnership»).



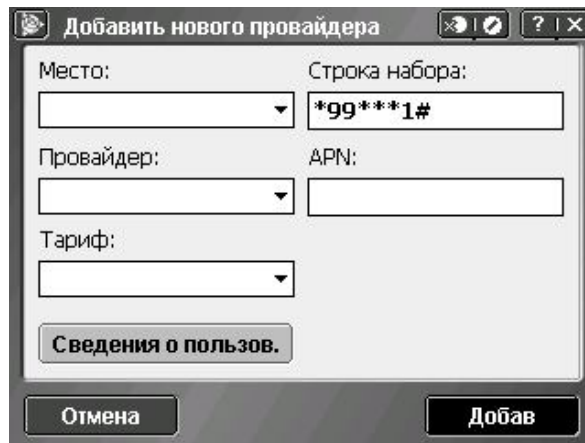
Если на SIM-карте, через которую осуществляется подключение, имеется PIN-код, его надо ввести в пункте меню «Для модема треб. PIN».



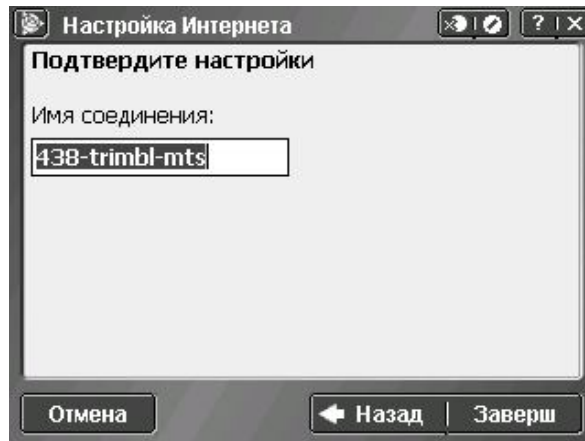
Далее необходимо установить провайдера GSM. Провайдера можно выбрать из списка уже существующих, или создать нового через меню «Добавить провайдера».



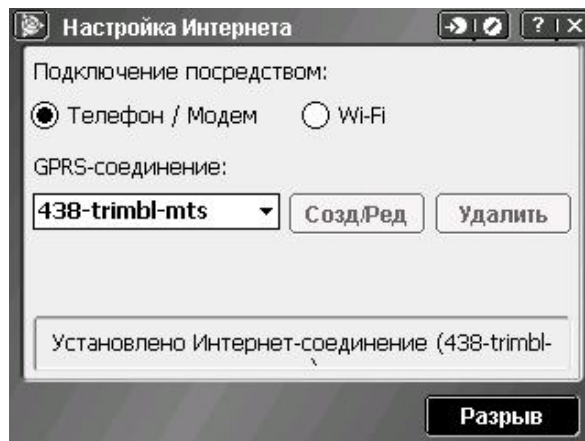
В меню «Добавить провайдера» следует выбрать страну, оператора GSM (MTS, Beeline ect.), тариф, ввести шаблон строки набора (стандартно - *99***1#) и имя точки доступа к Internet (APN). Для большинства провайдеров подходит универсальный APN – internet.



После этого надо назвать соединение (имя может быть любым) и завершить процесс настройки Интернет.

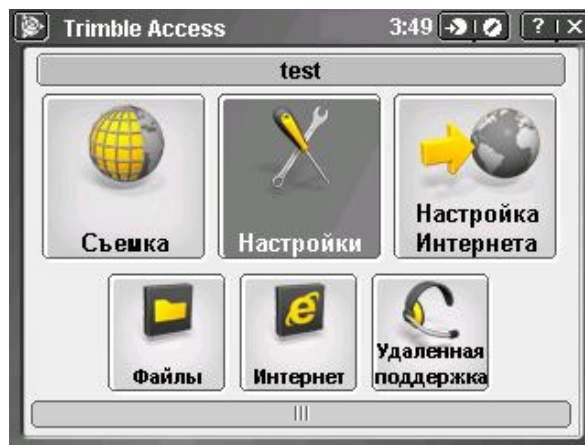


Если все выполнено правильно, то после нажатия кнопки «Связь» в меню «Настройки Интернет», приемник должен подключиться к сети Интернет.

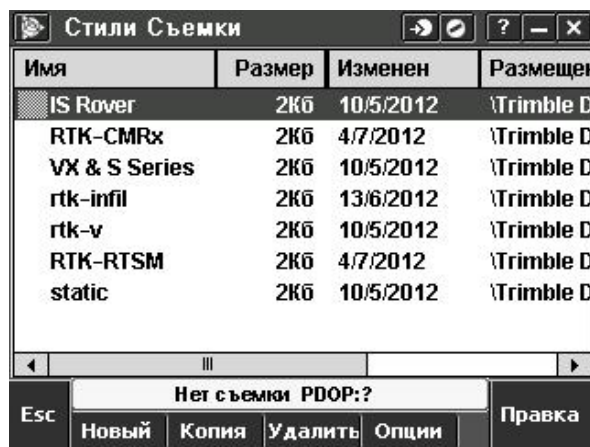
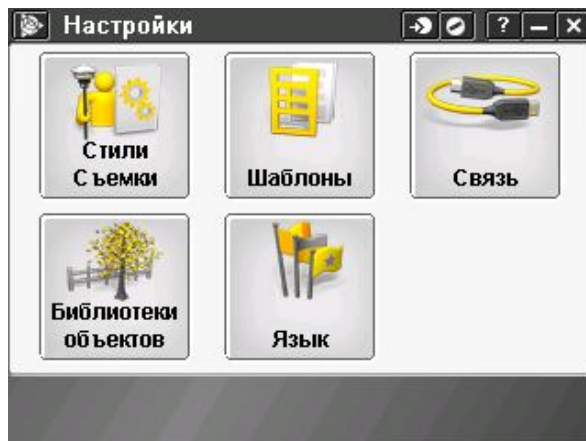


2. НАСТРОЙКА RTK

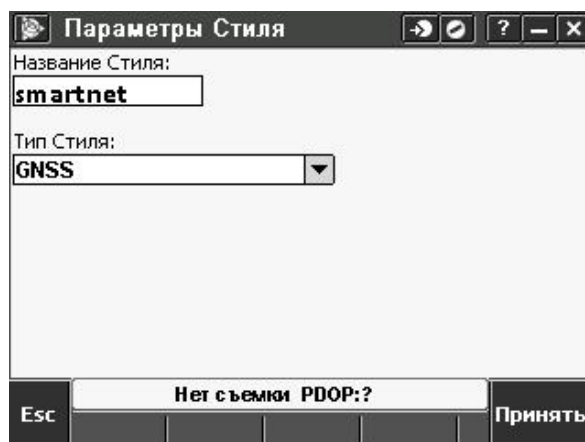
Для работы в режиме реального времени (RTK) в ПО Trimble Access предварительно необходимо создать стиль съемки. В главном меню необходимо выбрать «Настройки» - «Стили съемки».



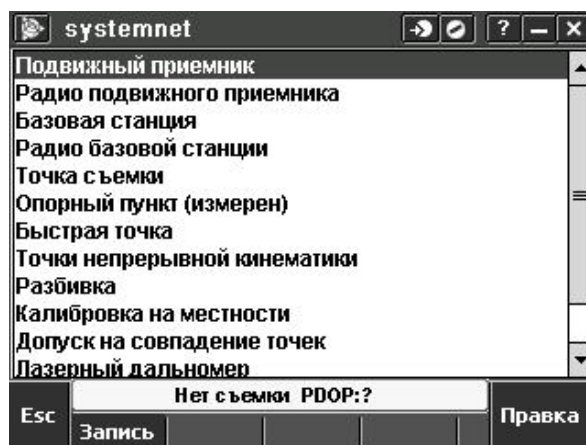
В окне «Стили съемки» можно управлять уже существующими стилями, либо добавить новый



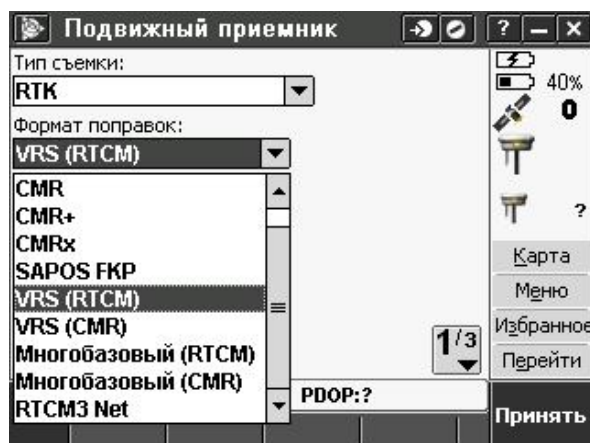
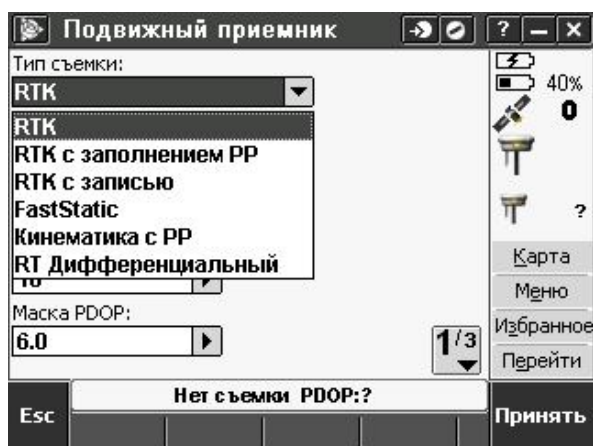
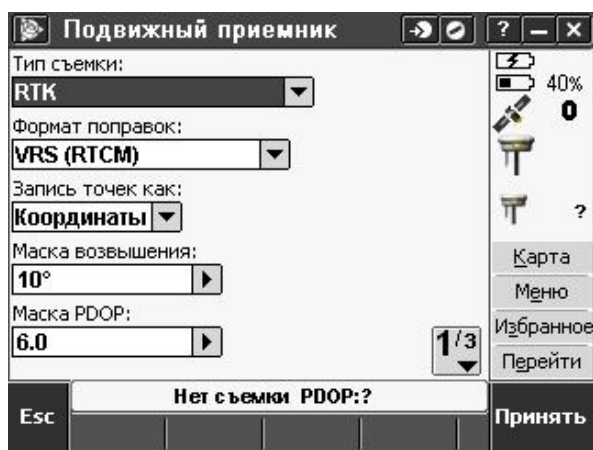
При создании нового стиля съемки необходимо ввести название стиля (произвольно) и тип съемки – GNSS.



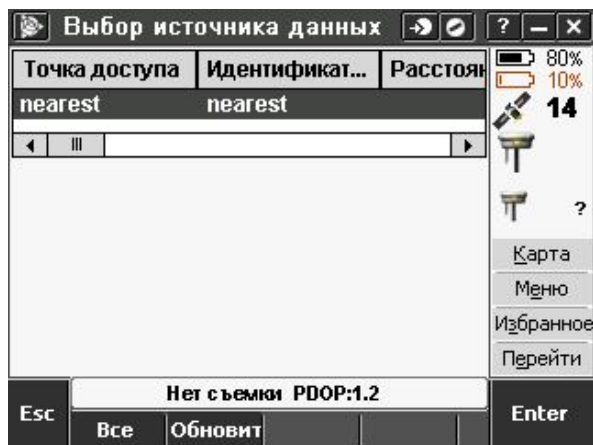
В следующем окне открывается список различных категорий настроек для разных методов работы GPS. Для настройки работы в режиме реального времени необходимо выбрать настроить параметры в пунктах «Подвижный приемник» и «Радио подвижного приемника».



Меню «Подвижный приемник» используется для настройки принятия RTK поправок ровером. В первом окне необходимо установить Тип съемки – RTK и формат принимаемых поправок. Для получения сетевого решения необходимо использовать форматы поправок VRS (RTSM) или RTCM3 Net (аналог automax для Leica). При работе от одиночной базовой станции необходимо использовать формат Многобазовый (RTCM).



Далее устанавливаются параметры тип антенны, и отслеживание спутников. Настройки зависят от параметров каждого конкретного приемника.



Магазин | Подписки | Профиль | Контакт | О нас | Выйти

Магазин

<p>KRAS_RTCM</p> <p>Работа от одиночной базовой станции в Краснодаре. Mountpoint - KRAS</p> <hr/> <p>Цена: бесплатно</p>	<p>Samara_RTCM</p> <p>Работа от одиночной базовой станции в Самаре. Mountpoint - samara</p> <hr/> <p>Цена: бесплатно</p>	<p>Rostov_RTCM</p> <p>Работа от одиночной базовой станции в Ростове. Mountpoint - rostov</p> <hr/> <p>Цена: бесплатно</p>
<p>Gaish_RTCM</p> <p>Работа от одиночной базовой станции ГАИШ г. Москва Mount point - gaish</p> <hr/> <p>Цена: бесплатно</p>	<p>Novoross_RTCM</p> <p>Работа от одиночной базовой станции в Новороссийске. Mountpoint - novoross</p> <hr/> <p>Цена: бесплатно</p>	<p>Tyumen_RTCM</p> <p>Работа от одиночной базовой станции в Тюмени. Mountpoint - TYMN (заглавными буквами)</p> <hr/> <p>Цена: бесплатно</p>

После выбора точки монтирования можно переходить к процессу измерений.

